

## OBLAST

# Sedmihorky

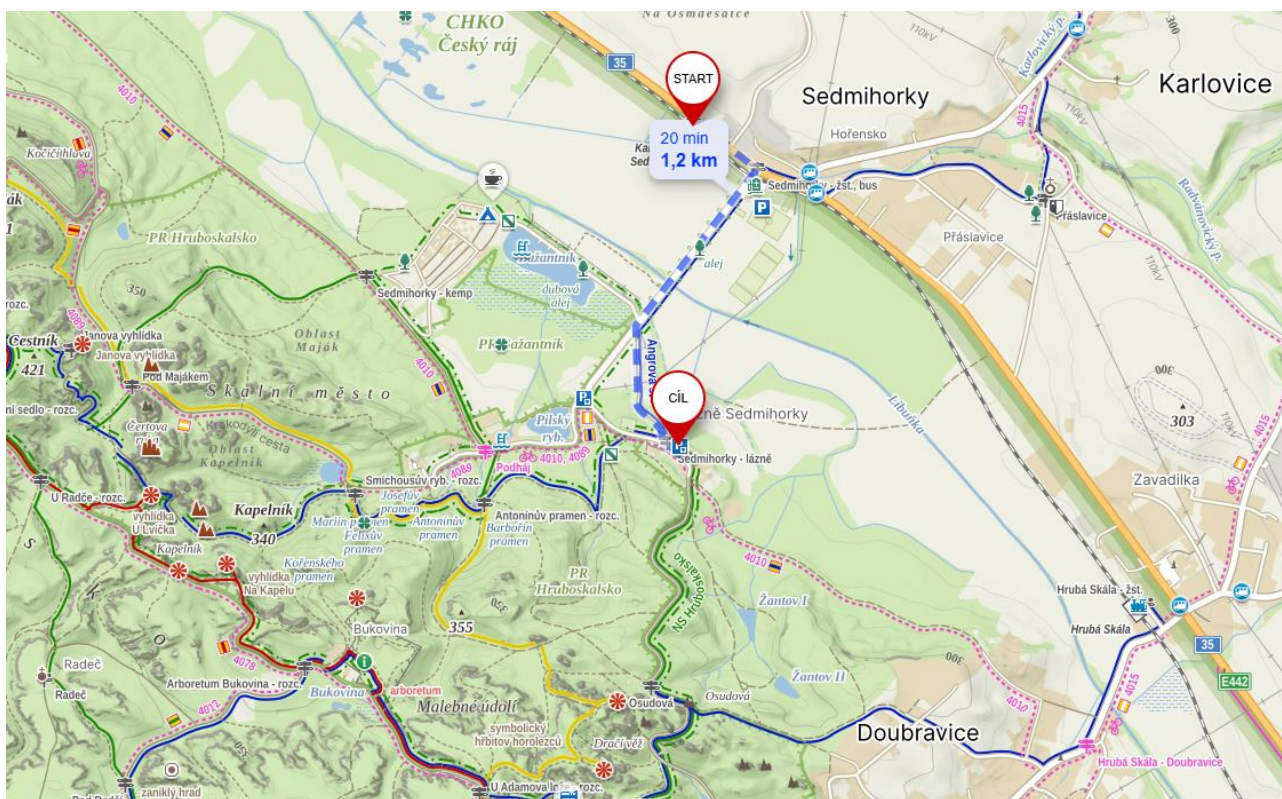
## DOSTUPNOST

vlakem, zastávka Karlovice-Sedmihorky

## NÁZEV KONKRÉTNÍ LOKALITY

# Lázně Sedmihorky

## MAPA KONKRÉTNÍ OBLASTI: Se zakreslenými lokalitami



## DOSTUPNOST KONKRÉTNÍ LOKALITY

Pěšky 1,2 km od železniční zastávky, případně parkoviště přímo na místě.

## POPIS LOKALITY

Lázně Sedmihorky jsou místem s poměrně dlouhou historií a pohnutým osudem (aktuálně jde převážně o nevyužívané budovy). Lázně byly založeny v roce 1842 pod vedením dr. Antonína Šlechty a léčilo se zde podle vzoru Vincence Priessnitze, tedy převážně vodoléčebnými procedurami,

pobytem na čerstvém vzduchu a střídáním stravování. Lázně byly oblíbené mezi movitými hosty, a to nejen pro své léčebné úspěchy, ale i pro krásné okolí Hruboskalského skalního města. Významným předělem v historii lázní je doba 1. světové války, kdy lékařský personál byl povolán na frontu, což způsobilo zánik léčebné funkce lázní. V meziválečném období se jejich funkce změnila na pouhé ubytování hostů bez léčebných procedur, označovány pak byly jako klimatické lázně. Po druhé světové válce lázně propadly státu, neboť jejich vlastníkem byla německá šlechta (Aehrenthalové). Byla zde zřízena zotavovna Revolučního odborového hnutí (ROH), zbořeny všechny dřevěné budovy a areál přestavěn, aby lépe vyhovoval rekreaci pracujících. Po roce 1990 došlo k několika majetkovým změnám, jejichž výsledkem je současný stav, tedy uzavření areálu a pronájem několika okrajových budov za různým účelem.

### ILUSTRÁČNÍ FOTO



### NÁZEV AKTIVITY

**Oživená historie lázní.**

### ANOTACE AKTIVITY

Žáci během aktivity prozkoumají různé druhy historických materiálů, z nichž se pokusí zjistit, jak lázně v daném období vypadaly, čím se prezentovaly a jak se zde tehdy žilo. K dispozici budou mít



dobové pohlednice, turistické průvodce, reklamní materiály a mapy. V rámci aktivity je kladen důraz i na dobrou organizaci práce ve skupinách, kdy každý žák studuje jiný druh zdroje a společně dospějí k požadovaným výsledkům.

## POPIS AKTIVITY

### 1) EVOKACE

Místo, na kterém jste se ocitli, má za sebou více než 180 let historie. Jeho podoba se ale během let velmi měnila, stejně jako jeho využití a návštěvníci. Zkuste na základě dodaných materiálů zjistit, jak to zde vypadalo v obdobích 1842 – 1914, 1918 – 1939 a 1945 – 1989 a porovnejte tehdejší stav se současným.

### 2) BADATELSKÁ OTÁZKA

Jak lázně vypadaly v minulosti a co zde z té doby zůstalo dodnes?

Je vhodné badatelskou otázku více upřesnit, tedy zavést jakési kategorie, které mají žáci zjišťovat. Takovými kategoriemi by mohly být např.: tehdejší podoba lázní, kdo jsou hosté, jak se sem hosté dostali, co zde dělali, jak se oblékali, jak se lázně prezentovaly apod. Kategorie je vhodné volit s ohledem na věk žáků.

### 3) MATERIÁLY

Tato badatelská úloha je závislá na dodaných materiálech, je tedy třeba zhodnotit, co z nich lze reálně vyčíst. Je totiž možné, že pro některá období bude materiálů méně, či na nich budou chybět podstatné informace (proto jsou vynechána období světových válek). Pro vybranou lokalitu Lázní Sedmihorky je materiálů dostupných poměrně hodně, a to jak z volně dostupných zdrojů, tak v případě pohlednic i ze zdrojů dalších (knihy, internetové stránky antikvariátů a aukcí, soukromé sbírky).

### 4) PROVEDENÍ

Žáci se nejprve seznámí s jednotlivými časovými obdobími, pro které mají informace vyhledávat, a s jednotlivými kategoriemi informací. Pak si ve skupině rozdělí práci, přičemž bývá zajímavé sledovat, jak si která skupina práci rozdělí, zda podle období, kategorií informací, nebo podle druhu zdroje. V závěru společně odpoví na badatelskou otázku a její dílčí podotázky. Za účelem tvorby syntetického výstupu doporučujeme žákům předem vytisknout tabulku, ve které v řádcích budou sledovaná období a ve sloupcích kategorie. Žáci pak lépe vidí, co jim ještě chybí zjistit.

### 5) VYHODNOCENÍ

Žáci na základě své práce s dobovými prameny zformulují závěry k jednotlivým obdobím a kategoriím. Snaží se tato svá tvrzení doložit poskytnutými materiály (zejm. vizuálními), případně o nich diskutovat, pokud je odpověď nejednoznačná.

### 6) HLEDÁNÍ SOUVISLOSTÍ A REFLEXE

Po prezentaci výsledků žáků by učitel měl iniciovat diskusi na téma „proč?“. Informace, které žáci z materiálů získají, jim totiž poskytnou odpovědi, ale již nevysvětlí, proč k dané změně či jevu došlo. Učitel by měl žáky motivovat k tomu, aby sami přicházeli s hypotézami, následně pak sám prozradit správnou odpověď na základě znalosti historie místa. V této fázi pak žáci využívají obecných znalostí, nabytých ve škole, a aplikují je do konkrétního místního prostředí. Výsledkem diskuse by mělo být, že žáci získají rámcový přehled o historii lázní a konfrontují jej s tím, co sami zjistili studiem dobových materiálů.

## VSTUPY

**Výukové prostředí (přenositelnost):** Realizace aktivity je závislá na množství materiálů, dostupných pro danou lokalitu. Je tedy přenositelná, avšak ne zcela kamkoli, spíše do relativně známějších lokalit.

**Potřebný čas:** 60 – 120 minut podle obtížnosti zadání

**Personální zajištění:** 2 vyučující na 1 skupinu

**Doporučená věková skupina:** 8. a 9. třída ZŠ, SŠ (žáci by měli znát moderní historii)

**Pomůcky:** Dobové pohlednice, turistické průvodce, reklamní materiály, mapy a podobné materiály. Odkazy na zdroje viz níže. Pro lokalitu Sedmihorky lze kontaktovat Katedru geografie Technické univerzity v Liberci pro poskytnutí materiálů.

**Zdroje:**

Staré mapy, průvodce, reklamní materiály – Digitální knihovna <https://www.digitalniknihovna.cz/>  
V digitální knihovně je třeba hledat „Sedmihorky“, příp. „Bad Wartenberg“ (německý název), u starých map pak „Turnov“ nebo „Turnau“. Z aktuálně zdigitalizovaných zdrojů doporučujeme následující:

Müller Karel (1882): Lázně Sedmihorské na Hrubé Skále a okolí.

Václav Durych (1889): Turnov a okolí.

Václav Kudrnáč (1906): Album pohledů Pojizeří, Podkrkonoší a Poještědí.

Josef Kafka (1910): Kafkův ilustrovaný průvodce po království Českém. Díl VII: Pojizeří a Prachovské skály.

V němčině pak:

Eduard Grégr (1871): Bad Wartenberg auf Gross Skal und Seine Umgebung.

Karl Müller (1882): Bad Wartenberg auf Gross Skal und Seine Umgebung.

Pro aktuální mapy je možno využít Geoprohlížeč ČÚZK: <https://ags.cuzk.cz/geoprohlizec/>

Na internetu jsou dále dostupné další zdroje k tématu, např. diplomová práce Terezy Horákové o návrhu revitalizace areálu lázní: [https://www.fa.cvut.cz/galerie/diplomove-prace/2021-1-tereza-regenerace-arealu-lazni-sedmihorek-v-ceskem-raji-90421/f5-dp-2021-horakova-tereza-web\\_portfolio\\_horakova.pdf](https://www.fa.cvut.cz/galerie/diplomove-prace/2021-1-tereza-regenerace-arealu-lazni-sedmihorek-v-ceskem-raji-90421/f5-dp-2021-horakova-tereza-web_portfolio_horakova.pdf)

**Přílohy:** Naskenované dobové pohlednice.

**Možné aktivity před a po:** Prohlídka okolí a areálu před aktivitou. Prezentace výsledků netradiční metodou – výstava, poster, scénka apod.

**Potřebné znalosti a dovednosti žáků před zahájením aktivity:** Žáci by měli mít elementární znalost moderní historie.

**Možná rizika:** Nejsou.

**Autor aktivity:** Mgr. Emil Drápela, Ph.D., Mgr. Alena Černá

### NEPOVINNÉ: OVĚŘITELNÉ VÝSTUPY

- příklad toho, co můžeme u žáků ověřit

TEMATICKÉ/OBSAHOVÉ  
BADATELSKÉ

### DIDAKTICKÉ UKOTVENÍ

DOPLNÍ Dominik s Tomášem Bendlem